

In dit nummer:

Redactioneel

01 Europese wetgeving laten leven

Wet- en regelgeving

02 Regeerakkoord: Samen Werken, Samen Leven.

02 Allocatie van CO₂ rechten voor 2008 - 2012.

03 Europese Commissie komt met ambitieuze energieplannen

03 Maximaal Toelaatbare Geluidbelasting

Corus Speciaal

04 ULCOS

04 Het meten van fijnstof met een TEOM-FDMS

05 Continue geluidmeetposten

05 Milieuvergunningen: een complex geheel

06 Toetsing waterzijdige aspecten aan BAT

06 Regeling opruimen van bodemverontreiniging

06 Koelwater en vissen

07 Bedrijfsmilieuplan 4

07 Tata en milieu

08 Legionella

Nieuws in 't kort

En nog iets over...

08 Donna Tognarelli

08 Dave Koelemeij

08 Theo Leuwerink

Redactioneel

Europese wetgeving laten leven

Steeds vaker komt milieuwetgeving op Europese schaal tot stand en steeds minder op nationale of regionale schaal. Het is voor EM dus steeds belangrijker om op EU-niveau het beleid te beïnvloeden.

Het is echter ook belangrijk dat iedereen binnen Corus begrijpt hoe dit in zijn werk gaat, zodat de uiteindelijke implementatie van de wetgeving binnen Corus goed kan worden uitgevoerd. EM had daarom vorige keer een MilieuNieuws EM Special over de EU. Ook heeft EM 20 november 2006 vier medewerkers van de Europese staalbranchevereniging Eurofer uitgenodigd bij Corus om de lopende Europese milieudossiers toe te lichten. Dit was de eerste Corus - Eurofer milieudag. Truus Valkering richtte het openingswoord tot zo'n 35 mensen vanuit verschillende hoeken van Corus IJmuiden. De presentaties die volgden gingen over bekende issues als klimaatverandering, lucht, afval en water. Maar ook het integraal benaderen van de milieuproblemen in het proces (de Integrated Pollution Prevention and Control) en de meer recente ketenbenadering (productenbeleid en stoffenbeleid REACH) kwamen aan de orde. Na elke Eurofer-presentatie gaf iemand van Environmental Management kort aan wat de gevolgen voor Corus van de desbetreffende regelgeving waren. De presentaties van de Euroferdag staan op de website van Environmental Management.

In dit nummer aandacht voor vele uiteenlopende zaken. Belangrijk is te melden dat de beschikking van Provincie Noord-Holland op onze aanvraag voor de revisievergunning Wet Milieubeheer voor de hele site

IJmuiden tot 10 maart ter visie ligt. Verder o.a. aandacht voor een aantal water zaken (inzuigen van vis bij koelwaterinname, legionella, check op WVO-vergunning met betrekking tot Best Available Techniques), nieuwe meetapparatuur in de omgeving voor fijn stof en geluid en enkele nieuwe medewerkers die EM komen versterken.

Veel leesplezier!

Hans Regtuit



Wet- en regelgeving

Regeerakkoord: Samen Werken, Samen Leven

Begin februari is het regeerakkoord vastgesteld. Het zou volgens de kranten een "groen" akkoord zijn, maar wat staat er nu eigenlijk over milieu in, in het bijzonder daar waar het de Corus activiteiten raakt? In het inleidende deel staat dat de regering een duurzame samenleving wil om de wereld beter achter te laten dan we haar aantreffen. Het milieu staat onder druk, het klimaat verandert en natuurlijke hulpbronnen raken uitgeput. Al met al is het de vraag of ons welzijn net zo hard stijgt als onze welvaart.

Eén van de 6 pijlers is over een duurzame leefomgeving. Daarin staat dat het evident is dat er ook een taak ligt voor het bedrijfsleven, - onder andere door maatschappelijk verantwoord ondernemen-, de overheid en internationale verbanden. Ook gelooft het kabinet in toepassing van nieuwe innovatieve technologieën. Hier liggen ook grote kansen voor nieuwe economische activiteiten en versterking van ons concurrentievermogen. Het huidige beleid om milieu-innovaties te stimuleren en te exporteren wordt dus voortgezet.

Het streven is een energiebesparing van 2% per jaar, een verhoging van het aandeel duurzame energie tot 20% in 2020 en een reductie van de uitstoot van broeikasgas-

sen, bij voorkeur in Europees verband, van 30% in 2020 ten opzichte van 1990. Gezocht zal worden naar een kosteneffectieve mix van maatregelen om reductie van CO₂-emissies te realiseren. Binnen Europees verband wordt gestreefd naar gezamenlijke inspanningen als vervolg op het Kyoto-protocol. Er worden deze kabinetsperiode geen nieuwe kerncentrales gebouwd.

Waar zinvol zullen heffingen, gedifferentieerde belastingen en (tijdelijke) subsidies worden ingevoerd. Uitgangspunt is dat heffingen pas aan de orde zijn als consumenten of bedrijven alternatieven voor hun milieubelastende gedrag hebben.

Zo zal er uiteindelijk 500 miljoen euro per jaar extra uitgetrokken worden voor energie, komt er een taakstellende verhoging milieuvriendelijke energie en brandstof die 350 miljoen euro per jaar en een verpakkingenbelasting die 250 miljoen euro per jaar zal gaan opleveren.

Meer informatie:
Rob Versfeld, tel. 94252

Beneden: Het kabinet Balkenende IV



Colofon

MilieuNieuws is een uitgave van CSPIJ EM. MilieuNieuws is bestemd voor Managers en Milieucoördinatoren van Corus Staal, en op het terrein van Corus Staal gevestigde bedrijven. MilieuNieuws EM verschijnt zowel op papier als op intranet.

Hoofredactie:
Environmental Management.

Contact:
Vragen over MilieuNieuws EM?
Neem contact op met

Ruud Busink
T: 97439
Rob Versfeld
T: 94252

CSPY EM
Korenveld 4D-08

Allocatie van CO₂ rechten voor 2008 - 2012

Nederland heeft onlangs zijn toewijzingsplan van CO₂ voor de periode 2008 - 2012 aan de Europese Commissie (EC) voorgelegd. De EC vindt dat Nederland, net als de meeste andere EU-lidstaten, zijn industrie te veel rechten toebedeelt en heeft daarom Nederland opgedragen het toewijzingsplan te wijzigen.

De EC had 41 vragen gesteld over het toewijzingsplan. Nederland moest onder meer verduidelijken hoe ze met nieuwe,

CO₂ uitstotende industriële installaties zoals energiecentrales omgaat.

Verder is er het punt van de overheveling van CO₂-rechten van energiebedrijven naar de industrie. De Nederlandse regering wil de energieproducenten 15% op hun emissierechten korten, omdat ze in de eerste toewijzingsperiode de kosten van de rechten doorberekenen in hun tarieven, terwijl ze de CO₂-rechten gratis hadden gekregen. Twee derde van deze korting wil Den Haag verkopen, de rest

moet gratis naar de industrie gaan. Die was immers de dupe van het doorberekenen door energieleveranciers. De EC is van mening dat deze doorgifte neerkomt op illegale staatssteun en wijst deze doorgifte af.

Tot slot vindt de EC dat Nederland te veel ruimte schept voor Nederlandse

bedrijven om buiten de EU emissierechten op te kopen zodat ze de uitstoot in eigen land niet hoeven aan te pakken.

Hoe de Nederlandse regering het Nationaal Allocatieplan zal aanpassen, is nog niet bekend. Het ligt nu bij de nieuwe regering. Hoe dit uiteindelijk voor Corus zal uitpakken, zal daarna pas bekend

worden als alle bedrijven afzonderlijk hun hoeveelheid toegewezen krijgen.

Meer informatie:

Cock Pietersen, tel. 97642

Europese Commissie komt met ambitieuze energieplannen

Limiting Global Climate Change to 2 degree Celsius

Op 10 januari kwam de Europese Commissie met het document "limiting Global Climate Change to 2 degree Celsius". Daarin staat een reductiedoelstelling voor broeikasgassen van 20% in 2020 tov 1990. Als de rest van de wereld ook verdere stappen onderneemt, zou de EC hier zelfs 30% reductie van willen maken. De EC ziet daarbij een centrale rol voor het Europese emissiehandelsstelsel. Zij stelt voor de allocatieperiodes te verlengen om meer zekerheid te bieden voor lange termijn investeringen. Ook zou er erkenning van CO₂-verwijdering en opslag moeten komen. Iets dat goed nieuws is, omdat één van de ULCOS projecten hier baat bij kan hebben

(zie ander artikel in deze MilieuNieuws EM). De EC wil verder een uitbreiding van het veilen van rechten, iets waar het bedrijfsleven tegen is omdat dit hoge kosten met zich mee kan brengen. Wat betreft de kosten en baten van klimaatmaatregelen wordt verwezen naar het zogenaamde "Stern" rapport. Hierin staat dat de kosten van niet-handelen (geschat op 5-20% van het wereldinkomen) veel groter zullen zijn dan van wel handelen (1-2%).

An energy policy for Europe

Op 10 januari kwam de EC ook met het rapport "An energy policy for Europe". Hierin staat dat 20% van de energiemix in 2020 hernieuwbare energie moet zijn. Op een later moment zal een verde-

ling daarvan over de lidstaten worden gemaakt, waarbij rekening zal worden gehouden met nationale omstandigheden. Verder wordt er in het document gesproken over een plan dat de EC wil maken om een extra impuls te geven aan de ontwikkeling en marktintroductie van schone energie en de EU koploper wil maken op gebied van low carbon technologieën.

Bovenstaande plannen zijn van de Europese Commissie en zullen nog door het democratische proces moeten voordat ze uitgevoerd zullen gaan worden.

Meer informatie:

Cock Pietersen, tel. 97642

Maximaal Toelaatbare Geluidbelasting

Om industrieterrein IJmond, waar Corus Staal binnen valt, is een wettelijk vastgestelde geluidszone vastgesteld. Alles wat buiten deze zone ligt mag niet meer dan met 50 dB(A) belast worden.

Omdat binnen de zone woningen zijn gelegen die ten tijde van het zonebesluit een te hoge geluidbelasting ondervonden, is tussen 1996 en 2003 een saneringsprogramma uitgevoerd. Hierin was voor Corus een inspanningsverplichting opgenomen voor het treffen van geluidsreducerende maatregelen. Corus heeft alle overeengekomen maatregelen getroffen. Ook na het treffen van deze maatregelen ondervond een aantal woningen in Wijk aan Zee en Oud IJmuiden nog altijd een te hoge geluidbelasting en daarom dient sanering plaats te vinden.



Op 21 november 2006 is door de Minister van VROM voor een aantal woningen in

Wijk aan Zee en Oud IJmuiden, de maximaal toelaatbare geluidsbelasting opnieuw vastgesteld. Deze nieuw vastgestelde MTG-waarde van deze woningen liggen net iets hoger dan de 55 dB(A) die binnen de geluidszone geldt. Deze nieuwe MTG-waarden zullen vanaf een bepaald moment in de toekomst niet meer overschreden mogen worden en Corus, als een van de veroorzakers van geluid, zal dit scherp in de gaten gaan houden. Op dit moment worden op enkele plaatsen de MTG-waarden dus nog wel overschreden (Sluiseiland) en Corus neemt maatregelen om haar aandeel te reduceren. Dit alles is in de revisievergunning vastgelegd.

Meer informatie:

Mat Beelen, tel. 94624.

Corus Speciaal ULCOS

Het Ultra Low CO₂ Steelmaking Programme (ULCOS) is een groot research project dat door 48 organisaties uit de Europese staalindustrie is opgezet met financiële steun van de EU. ULCOS is ambitieus. Het project heeft tot doel manieren te vinden om de CO₂-emissie per ton staal met 50% te reduceren in 2050.

ULCOS heeft er 2 van de 5 jaar van de verkennende fase op zitten die 55 miljoen Euro kost. Als dit succesvol verloopt, zal het

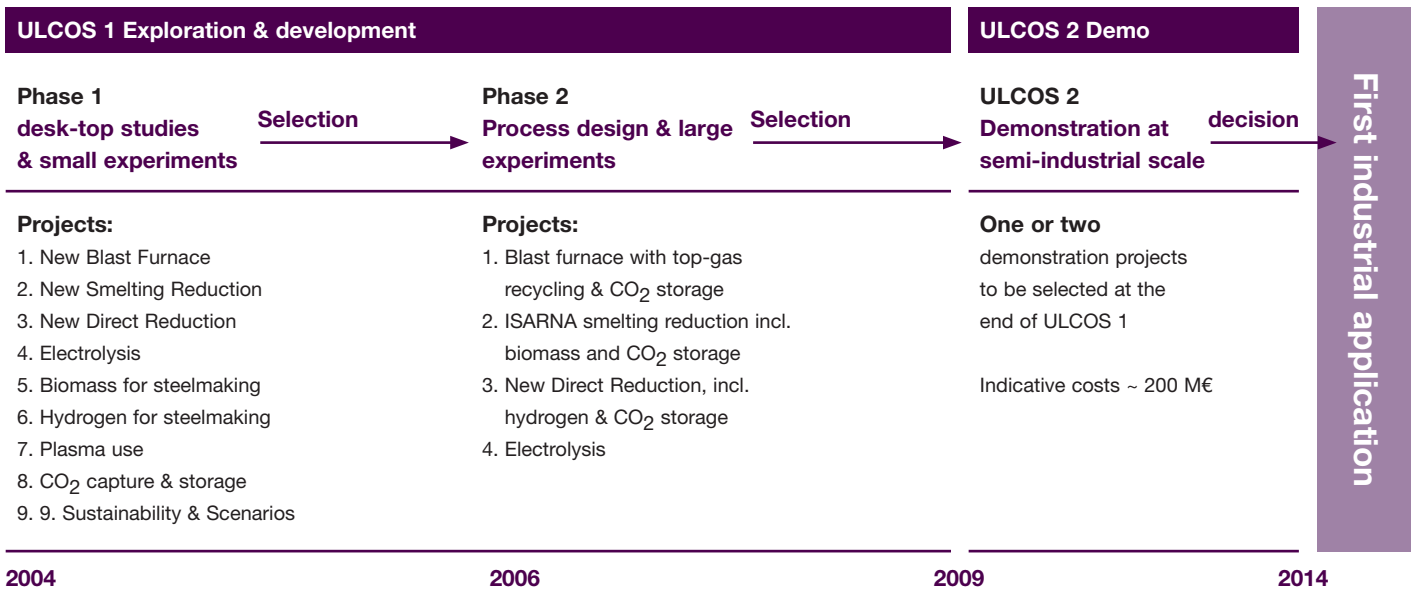
demonstratieprogramma van 200 miljoen Euro ingaan. Bijgaande figuur geeft de verschillende stappen aan.

In de eerste twee jaar is een achttal doorbraak technologieën onderzocht. Daarnaast is een project opgezet om van elk van de technologieën te onderzoeken wat de CO₂ reductie en kosten zouden zijn op basis van verschillende toekomstscenario's. Afgelopen zomer zijn de ULCOS-projecten aan een selectieprocedure onderworpen. Dit resulteerde in 4 projecten: (1) een hoogovenproces waarbij puur zuurstof wordt gebruikt en het top-gas wordt gerecycled; (2) ISARNA, een nieuw smelt reductie proces; (3) een nieuw directe reductie proces en (4) electro-

lyse van ijzererts om direct staal te maken.

Dit betekent onder andere een full scale hoogoven in Duitsland, een nieuwe pilot van een hoogoven in Zweden en een 20 meter hoge pilot installatie voor ISARNA die in Frankrijk of Duitsland zal worden gebouwd. Ook zal worden onderzocht of de verschillende opties economisch haalbaar zijn onder verschillende bedrijfsomstandigheden, politieke constellaties, sociaal-economische veranderingen in de maatschappij en beschikbaarheid van gas, biomassa, kern-energie, etc.

Meer informatie:
Mark Denys, tel. 95018



Het meten van fijnstof met een TEOM-FDMS

Door de meetclub van EM wordt er vele jaren op 2 meetlocaties (Sluizen te IJmuiden en de Bosweg in Wijk aan Zee) continu fijn stof gemeten. Het gaat hierom PM10 (stof < 10 µm) en op de locatie Bosweg wordt sinds januari 2006 ook PM2,5 (stof < 2,5 µm) gemeten.

Op het dak van de meetpost wordt door een aanzuigkop continu buitenlucht aangezogen. In het geval van een PM10-meting wordt de luchtstroom met stofdeeltjes < 10 µm doorgelaten. Door de luchtstroom te verwarmen tot 50 °C (standaard TEOM: Tapered Element Oscillating Microbalance) of deze via een droger (TEOM-FDMS) te leiden wordt het vocht verwijderd. Vervolgens worden deze fijne stofdeeltjes op een speciaal weegfiltertje verzameld. Dit filtertje (op een soort stemvork) trilt continue.



Boven: Corus heeft al jaren twee meetlocaties

De mate van trilling (frequentie) heeft een relatie met de hoeveelheid verzameld stof. Bij een standaard-TEOM (PM10-Sluizen) wordt de binnenkomende lucht verwarmd. Dit heeft als grote nadeel dat eventuele

vluchtige deeltjes ook verdwijnen en dus niet op het weegfiltertje komen. In dit geval meten we dan te weinig fijn stof. Om dit effect te corrigeren worden de meetwaarden vermenigvuldigd met een factor 1,33 ("Europese" afspraak). Deze factor is eigenlijk plaats, seizoen e.d. afhankelijk. Ook na de genoemde correctie zullen de meetwaarden toch iets afwijken van de werkelijke waarden.

Het grote voordeel van een TEOM-FDMS (FDMS = Filter Dynamic Measurement System) (PM10-Bosweg en PM2,5-Bosweg) is nu dat de meetwaarden niet gecorrigeerd hoeven te worden en goed overeenkomen met de werkelijke waarden!

Meer informatie:
Henk Galenkamp, tel. 95681

Continue geluidmeetposten

Sinds augustus 2006 heeft Corus 3 continue, volledig geautomatiseerde, geluidmeetposten operationeel. Dit is één van de verplichtingen uit de nieuwe revisievergunning.

Voorheen werd rondom Corus het geluid gemeten in nachtelijke meetronden met de geluidmeetwagen (bemande meting).

De meetposten bevinden zich op de volgende immissiepunten (IP's); Gemeten wordt met het "LBP-M3" systeem (LBP-Multi-Microfoon-Monitoringsysteem) Dit systeem meet 24 uur per dag al het geluid wat op de microfoons komt. Voor Corus is uiteraard alleen van belang wat nu het niveau van het geluid is dat afkomstig is van ons bedrijfsterrein. Het overige geluid,

stoorlawaai (boten, vliegtuigen, plaatselijk verkeer e.d), moet dus niet meegenomen worden in de uiteindelijke meetresultaten. Om dit te realiseren wordt eventueel stoor-geluid vastgesteld door per IP gelijktijdig op drie extra slim gekozen posities met hulpmicrofoons ook het geluid te meten. Op grond van al deze meetresultaten en enkele algoritmes kan het stoorlawaai geselecteerd worden. Deze data wordt dan niet meegenomen in het uiteindelijke meetresultaat. Hierdoor wordt alleen het geluid dat daadwerkelijk van Corus afkomstig is beoordeeld.

Al de data worden opgeslagen in een database en gepresenteerd in een webapplicatie zodat eigenlijk online het geluidsniveau van Corus in onze omgeving gevolgd kan

worden. Een bijkomend voordeel van dit meetsysteem is dat een betere en snellere afhandeling (constatering, analyse, e.d.) van geluidsklachten nu goed mogelijk is.

Meer informatie:

Henk Galenkamp, tel. 95681

Beneden links: Dorpsweide te Wijk aan Zee (bovenop de Spar)

Beneden midden: Sluiseiland te IJmuiden (aan de Middensluisweg bij clubgebouw duikerteam)

Beneden rechts: Creutzberglaan te Beverwijk (tegenover nr 140)



Milieuvergunningen: een complex geheel

Corus kent een groot aantal milieugerelateerde vergunningen:

- Wet Milieubeheer; Na een aantal stappen ligt dit besluit tot 10 maart 2007 ter visie. Indien tegen dit besluit geen beroep wordt aangetekend met schorsende werking geldt de nieuwe vergunning vanaf 10 maart. Als er echter beroep wordt aangetekend, kan dit op een later moment eventueel nog consequenties hebben.
- WVO vergunning; In het kader van de Wet Verontreiniging Oppervlaktewater (WVO) bij Rijkswaterstaat Noord-Holland (RWS) heeft Corus een WVO vergunning. Deels is dit voor onbepaalde tijd, maar deels ook voor een bepaalde looptijd.
- NO_x en CO₂ emissiehandel; Corus beschikt over een vergunning betreffende de NO_x en CO₂ emissiehandel verleend door de Nederlandse emissie autoriteit (Nea). Jaarlijks moeten de vrachten worden

geregistreerd en worden opgenomen in een emissieverslag welke ter goedkeuring wordt gezonden aan de Nea.

- Kernenergiewet; Corus beschikt over twee vergunningen KEW verleend door SenterNovem te weten: een vergunning voor radioactieve bronnen en röntgentoestellen, en voor lozingen radionucliden in lucht en oppervlaktewater. Beide vergunningen zijn voor onbepaalde tijd van kracht en verantwoording wordt afgelegd via jaarverslagen aan VROM en SZW.
- Overige vergunningen; Verder zijn er nog vergunningen/ontheffingen van kracht die een tijdelijk karakter hebben zoals voor de onttrekking van grondwater of de wet verontreiniging zeewater. Rekening moet worden gehouden met verdere uitbreiding van het vergunningenbestand ten gevolge van Europese regelgeving. Ten gevolge van de ons omringende Natura 2000 gebieden

wordt Corus verplicht om voor zijn activiteiten de invloeden hiervan op deze gebieden te verantwoorden in vergunningen.

Op basis van deze opsomming kunnen we concluderen dat de afgelopen jaren het verkrijgen van een vergunning zeer complex is geworden, nog verder zal toenemen en een zeer goede afweging vraagt van de diverse belangen. EM ondersteunt de WE hierin waar mogelijk, het betekent echter ook dat van de WE veel meer medewerking gevraagd wordt om een goede onderbouwde vergunning en uitvoering te krijgen. Een goede communicatie en begrip tussen de belanghebbenden, enerzijds tussen EM en WE en anderzijds Corus en het bevoegd gezag, zijn van doorslaggevende betekenis voor succes.

Meer informatie:

Hans Butter, tel. 96705

Toetsing waterzijdige aspecten aan BAT

Vanaf oktober 2007 dienen alle vergunningen van Corus te voldoen aan IPPC, waarbij moet worden getoetst aan Best Beschikbare Technieken (BAT).

Er is daarom het afgelopen jaar apart getoets aan de waterzijdige aspecten. De BREF "Production of Iron and Steel" beschrijft het ijzer en staal maken met als onderdelen de cokesfabriek, sinterfabriek, hoogovens en oxystaalafabriek. Zowel bij de Kooksfabriek als de hoogovens is Corus nog in discussie met RWS. Punt van zorg is de cyanide lozing. Ook moet er een onderzoek worden gedaan naar nitrificatieremming bij de BIO2000 daar de BREF een combinatie van denitrificatie/nitrificatie voorschrijft. De sinterfabriek, pelletfabriek, hoogovens en oxystaalafabriek voldoen aan de best beschikbare technieken. De BREF "Ferrous Metals Processing" beschrijft het warm- en koudwalsen, het beitsproces en ook het dompelverzinkproces. Het zwevend stof bij het walsen koelwater

van de warmband is hoger dan het in de BREF genoemde niveau. WB2 is bezig met verbeteringen. De toetsing van KB2 leverde ook een afwijking op ten aanzien van de hoeveelheid geloosde afvalwater. De concentraties vallen binnen de eisen. CPP heeft afgelopen jaar een cascade spoeling ingebouwd om ook te voldoen aan de techniek zoals omschreven in de BREF. Discussie is er geweest rond het dompelbeitsen (zowel KB2 als CPP past dit toe) welke indien er een grote renovatie plaatsvindt moet worden omgebouwd tot sproei- of wervelstroombeitsen. De dompelverzinklijnen voldoen aan BAT. De BREF "General Principles of Monitoring" is voor alle werkeenheden van toepassing en wordt ingevuld door de EM intranet toepassing van het meet- en registratiesysteem. De BREFs "Afvalverwerking" (te toetsen door SF WMA), "Surface Treatment of Metals and Plastics" (van toepassing op CPP en CPR) en "Surface Treatment using organic solvents" (van



toepassing op de verflijen) dienen nog te worden getoetst. De toetsingen waarvan hierboven de conclusies zijn verwoordt dienen nog door RWS beoordeeld te worden. Belanghebbende worden op de hoogte gehouden.

Meer informatie:
Gerda Sap, tel. 91571

Regeling opruimen van bodemverontreiniging

In maart 2006 is de regeling "opruimen van bodemverontreiniging" van kracht geworden voor de locatie IJmuiden. In de procedure is vastgelegd op welke wijze het opruimen van nieuwe gevallen van bodemverontreiniging t.g.v. calamiteiten, lekkages, morsingen e.d. is geregeld.

De procedure is vooral gericht op het wegnemen van de bron van bodemverontreiniging en het vastleggen van eventuele vervolggacties voor een volledige bodemsanering. De aanleiding voor het opstellen van de regeling is enerzijds de wens van de werkeenheden om een regeling zodat ook buiten de kantoor tijden op een goede en

gestructureerde wijze een nieuw geval van bodemverontreiniging kan worden aangepakt en anderzijds de constatering van het bevoegd gezag dat nieuwe gevallen van bodemverontreiniging niet altijd volgens de geldende milieuwetgeving worden opgeruimd.

Onderdeel van de regeling is een registratieformulier dat door de melder of werkeenheden (WE) zelf wordt ingevuld en waarop alle relevante gegevens kunnen worden vermeld. De WE waarin de bodemvervuiling is ontstaan blijft altijd zelf verantwoordelijk voor de juiste afhandeling en het is daarom van groot belang dat de MELDER ook de milieuoör-

dinator van de betreffende WE zo spoedig mogelijk informeert.

Omdat het bevoegd gezag naar aanleiding van de melding altijd vragen kan stellen over de oorzaak van de verontreiniging en de genomen maatregelen is de regeling een belangrijk hulpmiddel in het naleven van de wet- en regelgeving.

De regeling is terug te vinden op de Corus intranet site onder de regelingen Veiligheid, Milieu en Energie.

Meer informatie:
Ruud Busink, tel. 97439

Koelwater en vissen

De nieuwe wetgeving op het gebied van koelwater, de warmtebeoordelingssystematiek, is vorig jaar van kracht geworden. Deze richt zich op de effecten van het innemen en het lozen van koelwater op het oppervlaktewater waaraan het koelwater wordt onttrokken, dan wel waarop het wordt geloosd.

Voor het onttrekken, dat ook is gereguleerd in de vergunning, heeft de laatste twee jaar veel aandacht gevraagd. Bij Zoutwaterpompstation 3 van ENB wordt per uur 15.000 tot 20.000 m³ water van grote diepte opgepompt. Na het passeren van trommelfilters wordt dit water getransporteerd naar de werkeenheden hoogovens

en naar de STEG IJ01 van NUON, waar het gebruikt wordt voor koeling. De zeven van de trommelfilters zorgen er voor dat er geen grof vuil in het systeem terecht komt. Ook eventueel aangezogen vis blijft op deze zeven achter. Via een goot gaat deze vis met spoelwater retour naar de Buitenhaven. In het najaar van 2005 en

het voorjaar van 2006 is gedurende drie maal een week bepaald hoeveel vis met het zoute koelwater werd ingezogen. Naast de hoeveelheid is ook de soort globaal vastgesteld. Er werd daarbij onderscheid gemaakt in witvis, snoek dan wel baars, krabben, kreeft en overige, waarbij de laatste categorie zoveel mogelijk is benoemd. Dit onderzoek is in opdracht van NUON ook bij de koelwaterinname van de centrales Velsen en Hemweg door medewerkers

van EM uitgevoerd. Een vaak onaangename klus die regelmatig onder niet ideale weersomstandigheden diende te worden geklaard. Gemiddeld over alle metingen werden bij Corus 0,19 vissen per 1.000 m³ ingenomen koelwater afgevangen (variatie 0,01 - 0,92 waarbij het maximum werd veroorzaakt door de aanwezigheid van een school jonge witvis). Vergeleken met de bekende gegevens uit de literatuur en onderzoeksrapporten van RIZA kan de

visinzuig bij Corus als minimaal beschouwd worden. Onlangs is het eindrapport naar RWS opgestuurd. Zij dienen te bepalen of de vis die met het innemen van koelwater wordt meegezogen van invloed is op de visstand in de Buitenhaven.

Meer informatie:
Antoine van Hoorn, tel. 93479

Bedrijfsmilieuplan 4

In 2006 heeft Corus IJmuiden het BedrijfsMilieuplan 4 (2006-2010) bij de provincie Noord-Holland en Rijkswaterstaat ingediend. Het plan komt voort uit de afspraken die de Basismetaalindustrie gemaakt heeft met de overheid over de reducties van zogenaamde knelpuntstoffen zoals bijvoorbeeld zware metalen, stof en zwaveldioxide (SO₂).

Het plan bestaat uit een beschrijvend deel en een elektronisch deel waarin alle verschillende milieuthema's aan bod komen. In de voorgaande Bedrijfsmilieuplannen (1-3) is met name fors geïnvesteerd om

de installaties aan te passen aan de stand der techniek. Inmiddels is uit de recente toetsing aan de BREFs in het kader van de revisievergunning WM gebleken dat Corus luchtzijdig voldoet aan de stand der techniek. Waterzijdig zijn er nog enkele discussiepunten (zie andere artikel in deze MilieuNieuws EM). Het blijkt dat er in IJmuiden nu nog nauwelijks betaalbare technieken beschikbaar zijn om de emissies verder te reduceren.

Evengoed zijn er maatregelen opgenomen. De totale investeringskosten liggen tussen de 45,3 en 58,9 miljoen euro. Een

groot deel van de in het plan opgenomen maatregelen zijn ook vastgelegd in de voorschriften van de nieuwe revisievergunning WM. De verantwoordelijkheid voor het uitvoeren van deze maatregelen ligt bij de verschillende werkeenheden. Via het milieucoördinatoren overleg wordt de voortgang bewaakt en jaarlijks rapporteert Corus hierover in het milieujaarverslag.

Meer informatie:
Ruud Busink, tel. 97439

Tata en milieu

Om een beeld te krijgen van de milieupreformance van de nieuwe eigenaar van Corus, in dit artikel enkele passages uit het Corporate Sustainability Report 2004 - 2005 van Tata steel. Als samenvatting geven ze de milieu-indicatoren van het IISI duurzaamheidsrapport weer: hoe scoren 55 IISI-leden (World avg) en hoe scoort Tata steel (zie figuur).

Dat Tata steel de laatste tijd aan zijn milieu performance aan het werken is, blijkt uit de neerwaartse emissie van de meeste stoffen. Zo is b.v. het watergebruik van 8,2 m³ water per ton verkoopbaar staal in 2000/2001 gedaald tot 6,65 in 2004/2005, de CO₂-uitstoot is van 2,67 ton per ton ruwstaal gedaald naar 2,31 en de schoorsteenemissie van fijn stof is van 1,8 kg per ton ruwstaal gedaald naar 1,16 in diezelfde periode.

India is natuurlijk niet met Nederland te vergelijken. Dat blijkt onder andere uit de

Score Tata steel

Indicator	Eenheid	Wereld gemiddelde (2004-2005)	Tata Steel (2004-2005)
Broeikasgasemissies	Ton/ton ruw staal	1,7	2,32
Materiaal efficiëncie	%	95,5	88,06
Energie intensiteit	GJ/ton ruwstaal	19,1	24,65
Staalrecycling	%	41,8	3,43
Milieumanagement systeem	% medewerkers bij eenheid met milieumanagementsysteem/totaal aantal werknemers	90,8	90,0

milieunormen die in India worden gehanteerd. Ter vergelijking: in India liggen de stofnormen, afhankelijk van de installatie, tussen de 50 en 150 mg/Nm³. Voor Corus liggen de meeste normen voor stof bij normale bedrijfsvoering in de vergunning tussen de 5 en 50 mg/Nm³ (de Sifa-HDW bijvoorbeeld 15 mg/Nm³).

In het verslag worden tot slot interessante projecten genoemd om de emissie van broeikasgassen te reduceren, zoals het voornemen om coke dry quenching toe te

passen (als Clean Development Mechanism project, één van de Kyoto mechanismen om CO₂ reductie te realiseren) en het gebruik van staal slak in cement.

Meer informatie:
Rob Versfeld, tel. 94252.

Legionella

Het afgelopen jaar zijn in het kader van het nieuwe Waterleidingbesluit verscheidene drinkwaterinstallaties in gebouwen geïnspecteerd door medewerkers van PWN, het waterleidingbedrijf. Omdat deze inspecties veel overeenkomsten hebben met de inventarisaties die nodig zijn voor het opstellen van beheersplannen, is besloten een en ander te combineren. Door de inspecties van PWN die in samenwerking met SF BIO worden uitgevoerd in de gebouwen die in beheer zijn van SF, zullen bestaande Legionella-beheersplannen indien nodig worden aangepast en daar waar deze plannen nog niet gereed zijn zullen ze op basis van de inspectieresultaten worden gemaakt. De gehele operatie gaat naar verwachting minimaal nog 2 jaar duren.

Het elimineren van Legionella-besmettingen blijkt in de praktijk niet altijd te lukken op de manier zoals deze het meest wordt toegepast. Het zogenaamde thermisch spoelen, water warmer dan 60 °C door de installatie leiden, blijkt niet altijd het gewenste effect te hebben. Door KIWA zijn in opdracht van VROM voor drie fysische technieken (concept-)beoordelingsrichtlijnen opgesteld. Het gaat om membraanfiltratie, pasteurisatie en UV-filtratie, methoden die geen stoffen toevoegen aan het water en ook niet gericht zijn op het veranderen van de chemische samenstelling van water. Daarnaast worden chemische technieken als anodische oxidatie en koper-zilver ionisatie op hun mogelijkheden onderzocht. Eind maart zal door EM en ENB een themabijeenkomst in het Dudok-huis worden georganiseerd waarop het onderzoek van KIWA en de afzonderlijke technieken zullen worden toegelicht. Bij Legionella-beheer betrokken Corus-medewerkers zullen hiervoor binnenkort een uitnodiging ontvangen.

Op analysegebied wordt momenteel hard gewerkt aan technieken die op basis van metingen van DNA (erfelijk materiaal) snellere resultaten moeten opleveren. Met de huidige genormeerde kweekmethode duurt het 7 - 10 dagen voordat het definitieve analysesresultaat bekend is. In feite wordt hierdoor altijd achteraf en dus te laat gereageerd op een Legionella-besmetting. Daarnaast blijkt uit onderzoek uitgevoerd door Corus en een groot chemieconcern in het zuiden van Nederland dat de betrouwbaarheid van de kweekmethode ook veel te wensen over laat. Aan onderzoek van zowel het aanpassen van de kweekmethode als het ontwikkelen van nieuwe technieken wordt waar dit mogelijk is door EM actief meegewerkt.

Meer informatie:

Antoine van Hoorn, tel. 93479

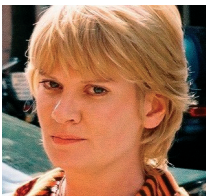
Nieuws in 't kort

De toetsing van de koelwatersystemen aan de BAT Industrial Cooling is afgerond en gerapporteerd aan RWS. Op basis van de geconstateerde afwijkingen en verbeterpunten is een overzicht met te nemen

acties en maatregelen opgesteld dat ter beoordeling ook naar RWS is opgestuurd. Uiteindelijk doel is te voldoen aan de eisen uit de BAT per 31 oktober 2007.

In december is het nieuwe Europese stoffenbeleid REACH definitief vastgesteld. Dit betekent dat het op 1 juni 2007 in werking zal treden. Corus is momenteel hard bezig om REACH te implementeren.

En nog iets over...



Donna Tognarelli

Ik kom uit Schotland en werkte tot voor kort bij RD&T Ironmaking. Ik heb een Masters en een PhD in Environmental Analytical Chemistry en een beetje ongebruikelijke carrièreachtergrond. Voordat ik bij Corus kwam werken ben ik namelijk een legerofficier en een customer manager voor Compaq geweest. Helaas spreek ik nog niet erg goed Nederlands, maar dit jaar ga ik avondlessen volgen en hoop ik spoedig beter Nederlands te spreken. Bij EM ben ik Consultant Environmental Policy.



Dave Koelemeij

Ik ben 33 jaar en woonachtig in IJmuiden. Per 1 november ben ik begonnen aan mijn nieuwe functie als medewerker metingen en meetsystemen. Na ruim 12 jaar bij de Kookfabriek 2 in de dagdienst bij diverse milieu installaties (onder andere bio-2000) met plezier te hebben gewerkt, ben ik deze nieuwe uitdaging aangegaan. Ik kijk er naar uit om deze uitdaging aan te gaan en veel te leren.



Theo Leuwerink

Ik ben met ingang van medio maart de nieuwe environmental consultant lucht van EM. Ik ben de opvolger van Mat Beelen, die sinds november is overgestapt naar de functie environmental consultant geluid. Ik ben van origine chemisch technoloog. Als proces technoloog heb ik 14 jaar bij procesbeheer kooksfabrieken en het grondstoffenbedrijf gewerkt. In de laatste functie was ik milieucontactpersoon voor het GSB en betrokken bij diverse milieu-projecten, zoals optimalisatie van de Hogedrukwasser van de sinterfabriek, de keuze voor de arseenverwijderingsinstallatie bij de pelletfabriek, onderzoek kwikproblematiek en het opstellen van de rapportage van CO₂ en NO_x voor de pellet-, sinter-, en kooksfabrieken.